

练内功优化管理、多投入提升规模

华泰研究

2022年1月11日 | 中国内地

动态点评

小家电

投资评级(维持):

买入

目标价(人民币):

77.75

研究员

SAC No. S0570518110001
SFC No. BQO796

林寰宇

linhuanyu@htsc.com
+86(755)83213674

研究员

SAC No. S0570518120001
SFC No. BPX070

王森泉

wangsenquan@htsc.com
+86-755-23987489

研究员

SAC No. S0570521100002

周衍峰

zhouyanfeng@htsc.com

优化管理、提升规模，维持买入评级

公司短期虽仍有经营压力，但积极调整组织结构，强化差异品类的发展，同时优化整体运营效率，加大产能投入，有望巩固行业地位，我们维持公司2021-2023年EPS为2.44、3.11、3.74元的预测，根据Wind一致预期，截至2022/1/11可比公司2022年平均PE为23x，长尾创意小家电仍处于渗透红利期，公司积极调整、加大投入，巩固长尾品类产品及品牌竞争力，中长期我们仍看好公司回归增长轨道，目前已切换至2022年估值，短期我们看好公司盈利回升弹性，给予一定估值溢价，给予公司2022年25xPE，对应目标价77.75元（前值61.0元），维持“买入”评级。

组织架构调整，强化差异化品类

2021/12/30，公司公告为适应公司发展的需要，优化公司管理，提高运营效率，公司对组织结构进行调整，撤去了原有的锅煲事业部、电动电器事业部，增设婴童用品事业部、零部件事业部；同时撤去原有的营运管理中心，新设立数字化中心、行政服务中心。天猫淘宝监测数据显示，2021年公司线上销售前5大品类分别为厨房电器、生活电器、厨房/烹饪用具、个护、婴童产品，我们认为公司组织的优化调整反映出品类扩张与产品需求的差异化，管理调整有利于在巩固优势品类的基础上加大差异化品类的开发力度。

品牌内销量仍有同比压力

冬季到来，公司积极推动应季品类销售，迷你炖、多功能火锅、泡脚桶、恒温养生壶等产品有较强的零售表现，但疫情催化因素减弱，整体线上零售较难恢复至前期高点，天猫淘宝监测数据显示，2021年10-12月公司小熊品牌线上销量、均价均表现偏弱。考虑到公司持续推动多平台发展，发力内容电商，淘宝、京东、拼多多、视频平台等均有收入贡献，海外也开始布局，且逐步进入中高端小家电市场，我们看好品牌带动多渠道并举的发展方式。

继续提升产能规模、丰富产线，巩固行业地位

同时公司公告发行可转债募资不超过6亿元，将用于新建智能小家电制造基地（二期）项目，建设周期为30个月，在行业波动期公司逆势强化产能布局、丰富产线，有利于获取行业出清份额、巩固行业地位。

依然看好小家电中长期渗透提升

厨电/厨具需求受冲击，公司积极多平台营销、调整内容电商产品，差异化获取消费流量，核心创意品类依然表现积极。长期来看，可选小家电处于加速渗透期，研发与产品仍是长期竞争基础，我们看好公司的积极调整与布局。

风险提示：电商渠道波动及需求下滑；国内市场开拓受阻；行业竞争加剧。

经营预测指标与估值

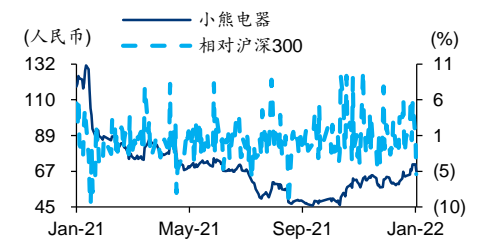
会计年度	2019	2020	2021E	2022E	2023E
营业收入(人民币百万)	2,688	3,660	3,939	4,888	5,854
+/-%	31.70	36.16	7.62	24.09	19.77
归属母公司净利润(人民币百万)	268.18	428.14	381.32	486.94	584.39
+/-%	44.57	59.64	(10.93)	27.70	20.01
EPS(人民币, 最新摊薄)	1.71	2.74	2.44	3.11	3.74
ROE(%)	16.11	21.70	17.60	18.90	18.99
PE(倍)	41.45	25.97	29.15	22.83	19.02
PB(倍)	6.68	5.63	5.13	4.32	3.61
EV EBITDA(倍)	17.72	26.69	18.60	12.95	11.38

资料来源：公司公告、华泰研究预测

基本数据

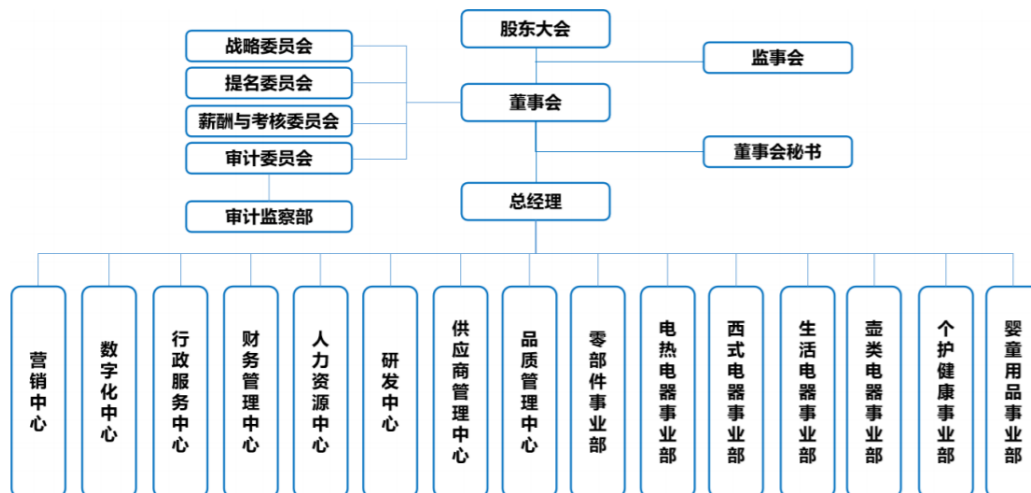
目标价(人民币)	77.75
收盘价(人民币 截至1月11日)	66.70
市值(人民币百万)	10,435
6个月平均日成交额(人民币百万)	130.83
52周价格范围(人民币)	45.91-131.10
BVPS(人民币)	12.64

股价走势图



资料来源：Wind

图表1：公司组织结构调整后图



资料来源：公司公告、华泰研究

图表2：行业可比公司 Wind 一致预期 PE

证券代码	证券简称	市值 (亿元)	2020	2021E	2022E	2023E
002032 CH	苏泊尔	475.9	33.8	24.7	20.3	18.0
002242 CH	九阳股份	186.2	27.0	18.3	16.9	14.8
300824 CH	北鼎股份	44.9	59.1	36.9	31.4	25.2
平均			40.0	26.6	22.9	19.3

注：均为 Wind 一致预测，数据截至 2022/1/11。

资料来源：Wind、Bloomberg、华泰研究

风险提示

(1) 电商渠道波动及需求下滑

公司电商渠道收入占比较大，且第一大客户收入占比较高，如果网购需求下滑超预期，大客户销售发生不利变化，可能大幅影响公司收入及净利润规模。

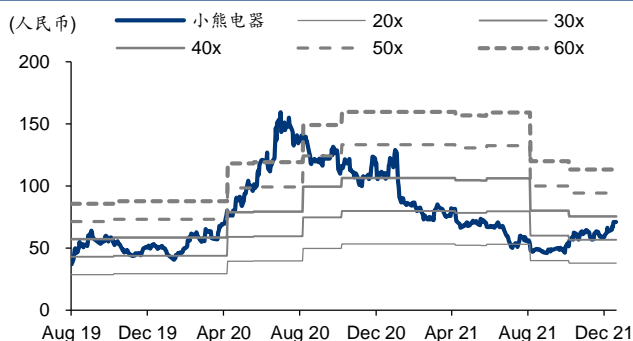
(2) 国内市场开拓受阻

公司积极开拓国内市场，做大品牌规模，如果国内市场渠道拓展低于预期，可能导致公司盈利承受一定压力。

(3) 行业竞争加剧

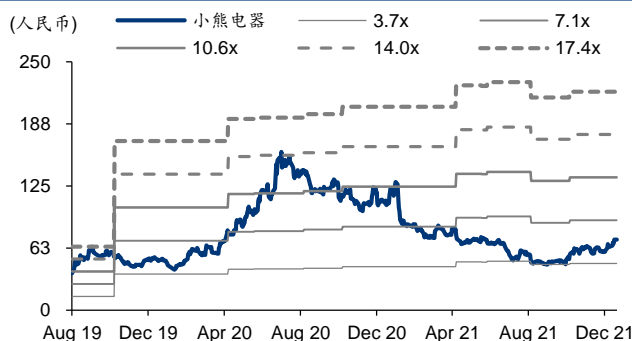
小家电行业较为分散，公司主要产品集中于厨房小家电，同时积极开发生活小家电产品，如果所处细分行业有更多竞争者加入，可能面临较大的价格竞争压力，影响公司盈利水平。

图表3：小熊电器 PE-Bands



资料来源：Wind、华泰研究

图表4：小熊电器 PB-Bands



资料来源：Wind、华泰研究

盈利预测

资产负债表

会计年度 (人民币百万)	2019	2020	2021E	2022E	2023E
流动资产	1,992	2,946	3,095	4,104	3,901
现金	592.12	973.64	1,165	1,797	1,633
应收账款	105.03	118.85	122.10	176.90	181.22
其他应收账款	5.74	8.78	6.85	12.54	10.68
预付账款	12.32	39.39	16.26	52.80	29.92
存货	431.99	531.78	506.83	777.13	754.39
其他流动资产	845.16	1,274	1,279	1,287	1,292
非流动资产	539.86	745.38	793.45	883.66	980.36
长期投资	0.00	0.00	0.00	0.00	0.00
固定投资	136.82	280.77	330.54	413.85	499.24
无形资产	200.87	195.17	228.14	250.35	268.53
其他非流动资产	202.17	269.44	234.77	219.46	212.58
资产总计	2,532	3,692	3,889	4,988	4,882
流动负债	864.66	1,716	1,718	2,405	1,791
短期借款	0.00	0.00	620.00	150.00	150.00
应付账款	191.20	262.25	226.41	377.68	342.89
其他流动负债	673.45	1,454	871.10	1,877	1,298
非流动负债	2.86	2.75	4.11	6.83	7.38
长期借款	0.00	0.00	1.36	4.08	4.63
其他非流动负债	2.86	2.75	2.75	2.75	2.75
负债合计	867.52	1,719	1,722	2,412	1,798
少数股东权益	0.00	0.00	0.00	0.00	1.00
股本	120.00	156.00	156.00	156.00	156.00
资本公积	969.71	933.71	933.71	933.71	933.71
留存公积	574.99	883.13	1,264	1,751	2,337
归属母公司股东权益	1,665	1,973	2,167	2,576	3,082
负债和股东权益	2,532	3,692	3,889	4,988	4,882

现金流量表

会计年度 (人民币百万)	2019	2020	2021E	2022E	2023E
经营活动现金	406.40	1,208	(191.16)	1,285	29.81
净利润	268.18	428.14	381.32	486.94	585.39
折旧摊销	51.86	73.49	35.82	47.61	49.39
财务费用	(0.86)	(15.17)	(19.58)	(18.47)	(15.02)
投资损失	(5.31)	(26.22)	(10.77)	(10.00)	(11.00)
营运资金变动	70.44	(179.46)	(574.56)	783.03	(573.49)
其他经营现金	22.10	926.72	(3.40)	(4.50)	(5.47)
投资活动现金	(998.83)	(704.39)	(72.03)	(125.70)	(132.01)
资本支出	(224.43)	(306.59)	(83.89)	(137.83)	(146.09)
长期投资	0.00	(1.05)	0.00	0.00	0.00
其他投资现金	(774.40)	(396.75)	11.86	12.13	14.08
筹资活动现金	885.59	(365.42)	454.08	(526.04)	(62.02)
短期借款	0.00	0.00	620.00	(470.00)	0.00
长期借款	(11.12)	0.00	1.36	2.72	0.55
普通股增加	30.00	36.00	0.00	0.00	0.00
资本公积增加	906.81	(36.00)	0.00	0.00	0.00
其他筹资现金	(40.10)	(365.42)	(167.28)	(58.76)	(62.57)
现金净增加额	293.29	136.05	190.88	632.88	(164.22)

资料来源：公司公告、华泰研究预测

利润表

会计年度 (人民币百万)	2019	2020	2021E	2022E	2023E
营业收入	2,688	3,660	3,939	4,888	5,854
营业成本	1,767	2,473	2,665	3,295	3,930
营业税金及附加	15.12	23.19	23.28	24.82	26.66
营业费用	395.87	440.22	571.15	681.86	810.83
管理费用	90.09	122.65	114.23	151.52	181.49
财务费用	(0.86)	(15.17)	(19.58)	(18.47)	(15.02)
资产减值损失	(11.15)	(27.51)	(11.29)	(20.92)	(26.75)
公允价值变动收益	(8.87)	(0.67)	1.00	2.00	3.00
投资净收益	5.31	26.22	10.77	10.00	11.00
营业利润	331.79	520.13	469.68	599.91	723.95
营业外收入	3.51	2.66	4.86	4.86	4.86
营业外支出	3.23	4.39	4.35	4.35	7.00
利润总额	332.07	518.39	470.19	600.42	721.81
所得税	63.88	90.26	88.87	113.48	136.42
净利润	268.18	428.14	381.32	486.94	585.39
少数股东损益	0.00	0.00	0.00	0.00	1.00
归属母公司净利润	268.18	428.14	381.32	486.94	584.39
EBITDA	382.42	571.64	502.20	636.50	738.47
EPS (人民币, 基本)	1.71	2.74	2.44	3.11	3.74

主要财务比率

会计年度 (%)	2019	2020	2021E	2022E	2023E
成长能力					
营业收入	31.70	36.16	7.62	24.09	19.77
营业利润	38.88	56.76	(9.70)	27.73	20.68
归属母公司净利润	44.57	59.64	(10.93)	27.70	20.01
获利能力 (%)					
毛利率	34.26	32.43	32.34	32.59	32.87
净利率	9.98	11.70	9.68	9.96	10.00
ROE	16.11	21.70	17.60	18.90	18.99
ROIC	91.24	(201.87)	89.81	(177.33)	138.93
偿债能力					
资产负债率 (%)	34.53	34.23	37.97	31.07	33.50
净负债比率 (%)	(35.57)	(49.35)	(25.05)	(63.75)	(47.90)
流动比率	2.30	1.72	1.80	1.71	2.18
速动比率	1.76	1.36	1.47	1.34	1.72
营运能力					
总资产周转率	1.50	1.18	1.04	1.10	1.19
应收账款周转率	31.03	32.70	32.70	32.70	32.70
应付账款周转率	8.73	10.91	10.91	10.91	10.91
每股指标 (人民币)					
每股收益(最新摊薄)	1.71	2.74	2.44	3.11	3.74
每股经营现金流(最新摊薄)	2.60	7.72	(1.22)	8.21	0.19
每股净资产(最新摊薄)	10.64	12.61	13.85	16.47	19.70
估值比率					
PE (倍)	41.45	25.97	29.15	22.83	19.02
PB (倍)	6.68	5.63	5.13	4.32	3.61
EV EBITDA (倍)	17.72	26.69	18.60	12.95	11.38

免责声明

分析师声明

本人,林寰宇、王森泉、周衍峰,兹证明本报告所表达的观点准确地反映了分析师对标的证券或发行人的个人意见;彼以往、现在或未来并无就其研究报告所提供的具体建议或所表达的意见直接或间接收取任何报酬。

一般声明及披露

本报告由华泰证券股份有限公司(已具备中国证监会批准的证券投资咨询业务资格,以下简称“本公司”)制作。本报告所载资料是仅供接收人的严格保密资料。本报告仅供本公司及其客户和其关联机构使用。本公司不因接收人收到本报告而视其为客户。

本报告基于本公司认为可靠的、已公开的信息编制,但本公司及其关联机构(以下统称为“华泰”)对该等信息的准确性及完整性不作任何保证。

本报告所载的意见、评估及预测仅反映报告发布当日的观点和判断。在不同时期,华泰可能会发出与本报告所载意见、评估及预测不一致的研究报告。同时,本报告所指的证券或投资标的的价格、价值及投资收入可能会波动。以往表现并不能指引未来,未来回报并不能得到保证,并存在损失本金的可能。华泰不保证本报告所含信息保持在最新状态。华泰对本报告所含信息可在不发出通知的情形下做出修改,投资者应当自行关注相应的更新或修改。

本公司不是 FINRA 的注册会员,其研究分析师亦没有注册为 FINRA 的研究分析师/不具有 FINRA 分析师的注册资格。

华泰力求报告内容客观、公正,但本报告所载的观点、结论和建议仅供参考,不构成购买或出售所述证券的要约或招揽。该等观点、建议并未考虑到个别投资者的具体投资目的、财务状况以及特定需求,在任何时候均不构成对客户私人投资建议。投资者应当充分考虑自身特定状况,并完整理解和使用本报告内容,不应视本报告为做出投资决策的唯一因素。对依据或者使用本报告所造成的一切后果,华泰及作者均不承担任何法律责任。任何形式的分享证券投资收益或者分担证券投资损失的书面或口头承诺均为无效。

除非另行说明,本报告中所引用的关于业绩的数据代表过往表现,过往的业绩表现不应作为日后回报的预示。华泰不承诺也不保证任何预示的回报会得以实现,分析中所做的预测可能是基于相应的假设,任何假设的变化可能会显著影响所预测的回报。

华泰及作者在自身所知情的范围内,与本报告所指的证券或投资标的不存在法律禁止的利害关系。在法律许可的情况下,华泰可能会持有报告中提到的公司所发行的证券头寸并进行交易,为该公司提供投资银行、财务顾问或者金融产品等相关服务或向该公司招揽业务。

华泰的销售人员、交易人员或其他专业人士可能会依据不同假设和标准、采用不同的分析方法而口头或书面发表与本报告意见及建议不一致的市场评论和/或交易观点。华泰没有将此意见及建议向报告所有接收者进行更新的义务。华泰的资产管理部门、自营部门以及其他投资业务部门可能独立做出与本报告中的意见或建议不一致的投资决策。投资者应当考虑到华泰及/或其相关人员可能存在影响本报告观点客观性的潜在利益冲突。投资者请勿将本报告视为投资或其他决定的唯一信赖依据。有关该方面的具体披露请参照本报告尾部。

本报告并非意图发送、发布给在当地法律或监管规则下不允许向其发送、发布的机构或人员,也并非意图发送、发布给因可得到、使用本报告的行为而使华泰违反或受制于当地法律或监管规则的机构或人员。

本报告版权仅为本公司所有。未经本公司书面许可,任何机构或个人不得以翻版、复制、发表、引用或再次分发他人(无论整份或部分)等任何形式侵犯本公司版权。如征得本公司同意进行引用、刊发的,需在允许的范围内使用,并需在使用前获取独立的法律意见,以确定该引用、刊发符合当地适用法规的要求,同时注明出处为“华泰证券研究所”,且不得对本报告进行任何有悖原意的引用、删节和修改。本公司保留追究相关责任的权利。所有本报告中使用的商标、服务标记及标记均为本公司的商标、服务标记及标记。

中国香港

本报告由华泰证券股份有限公司制作,在香港由华泰金融控股(香港)有限公司向符合《证券及期货条例》及其附属法律规定的机构投资者和专业投资者的客户进行分发。华泰金融控股(香港)有限公司受香港证券及期货事务监察委员会监管,是华泰国际金融控股有限公司的全资子公司,后者为华泰证券股份有限公司的全资子公司。在香港获得本报告的人员若有任何有关本报告的问题,请与华泰金融控股(香港)有限公司联系。

香港-重要监管披露

- 华泰金融控股（香港）有限公司的雇员或其关联人士没有担任本报告中提及的公司或发行人的高级人员。
- 有关重要的披露信息，请参华泰金融控股（香港）有限公司的网页 https://www.htsc.com.hk/stock_disclosure 其他信息请参见下方 “美国-重要监管披露”。

美国

在美国本报告由华泰证券（美国）有限公司向符合美国监管规定的机构投资者进行发表与分发。华泰证券（美国）有限公司是美国注册经纪商和美国金融业监管局（FINRA）的注册会员。对于其在美国分发的研究报告，华泰证券（美国）有限公司根据《1934年证券交易法》（修订版）第15a-6条规定以及美国证券交易委员会人员解释，对本研究报告内容负责。华泰证券（美国）有限公司联营公司的分析师不具有美国金融监管（FINRA）分析师的注册资格，可能不属于华泰证券（美国）有限公司的关联人员，因此可能不受FINRA关于分析师与标的公司沟通、公开露面和所持交易证券的限制。华泰证券（美国）有限公司是华泰国际金融控股有限公司的全资子公司，后者为华泰证券股份有限公司的全资子公司。任何直接从华泰证券（美国）有限公司收到此报告并希望就本报告所述任何证券进行交易的人士，应通过华泰证券（美国）有限公司进行交易。

美国-重要监管披露

- 分析师林震宇、王森泉、周衍峰本人及相关人士并不担任本报告所提及的标的证券或发行人的高级人员、董事或顾问。分析师及相关人士与本报告所提及的标的证券或发行人并无任何相关财务利益。本披露中所提及的“相关人士”包括FINRA定义下分析师的家庭成员。分析师根据华泰证券的整体收入和盈利能力获得薪酬，包括源自公司投资银行业务的收入。
- 华泰证券股份有限公司、其子公司和/或其联营公司，及/或不时会以自身或代理形式向客户出售及购买华泰证券研究所覆盖公司的证券/衍生工具，包括股票及债券（包括衍生品）华泰证券研究所覆盖公司的证券/衍生工具，包括股票及债券（包括衍生品）。
- 华泰证券股份有限公司、其子公司和/或其联营公司，及/或其高级管理层、董事和雇员可能会持有本报告中所提到的任何证券（或任何相关投资）头寸，并可能不时进行增持或减持该证券（或投资）。因此，投资者应该意识到可能存在利益冲突。

评级说明

投资评级基于分析师对报告发布日后6至12个月内行业或公司回报潜力（含此期间的股息回报）相对基准表现的预期（A股市场基准为沪深300指数，香港市场基准为恒生指数，美国市场基准为标普500指数），具体如下：

行业评级

- 增持：** 预计行业股票指数超越基准
- 中性：** 预计行业股票指数基本与基准持平
- 减持：** 预计行业股票指数明显弱于基准

公司评级

- 买入：** 预计股价超越基准15%以上
- 增持：** 预计股价超越基准5%~15%
- 持有：** 预计股价相对基准波动在-15%~5%之间
- 卖出：** 预计股价弱于基准15%以上
- 暂停评级：** 已暂停评级、目标价及预测，以遵守适用法规及/或公司政策
- 无评级：** 股票不在常规研究覆盖范围内。投资者不应期待华泰提供该等证券及/或公司相关的持续或补充信息

法律实体披露

中国: 华泰证券股份有限公司具有中国证监会核准的“证券投资咨询”业务资格, 经营许可证编号为: 91320000704041011J

香港: 华泰金融控股(香港)有限公司具有香港证监会核准的“就证券提供意见”业务资格, 经营许可证编号为: AOK809

美国: 华泰证券(美国)有限公司为美国金融业监管局(FINRA)成员, 具有在美国开展经纪交易商业业务的资格, 经营业务许可编号为: CRD#:298809/SEC#:8-70231

华泰证券股份有限公司**南京**

南京市建邺区江东中路228号华泰证券广场1号楼/邮政编码: 210019

电话: 86 25 83389999/传真: 86 25 83387521

电子邮件: ht-rd@htsc.com

深圳

深圳市福田区益田路5999号基金大厦10楼/邮政编码: 518017

电话: 86 755 82493932/传真: 86 755 82492062

电子邮件: ht-rd@htsc.com

北京

北京市西城区太平桥大街丰盛胡同28号太平洋保险大厦A座18层/

邮政编码: 100032

电话: 86 10 63211166/传真: 86 10 63211275

电子邮件: ht-rd@htsc.com

上海

上海市浦东新区东方路18号保利广场E栋23楼/邮政编码: 200120

电话: 86 21 28972098/传真: 86 21 28972068

电子邮件: ht-rd@htsc.com

华泰金融控股(香港)有限公司

香港中环皇后大道中99号中环中心58楼5808-12室

电话: +852-3658-6000/传真: +852-2169-0770

电子邮件: research@htsc.com

<http://www.htsc.com.hk>

华泰证券(美国)有限公司

美国纽约哈德逊城市广场10号41楼(纽约10001)

电话: +212-763-8160/传真: +917-725-9702

电子邮件: Huatai@htsc-us.com

<http://www.htsc-us.com>

©版权所有2022年华泰证券股份有限公司